

國立羅東高級中學緊急傷病處理辦法

970511 行政會報通過

102.8.26 行政會報修訂通過

一、依據：

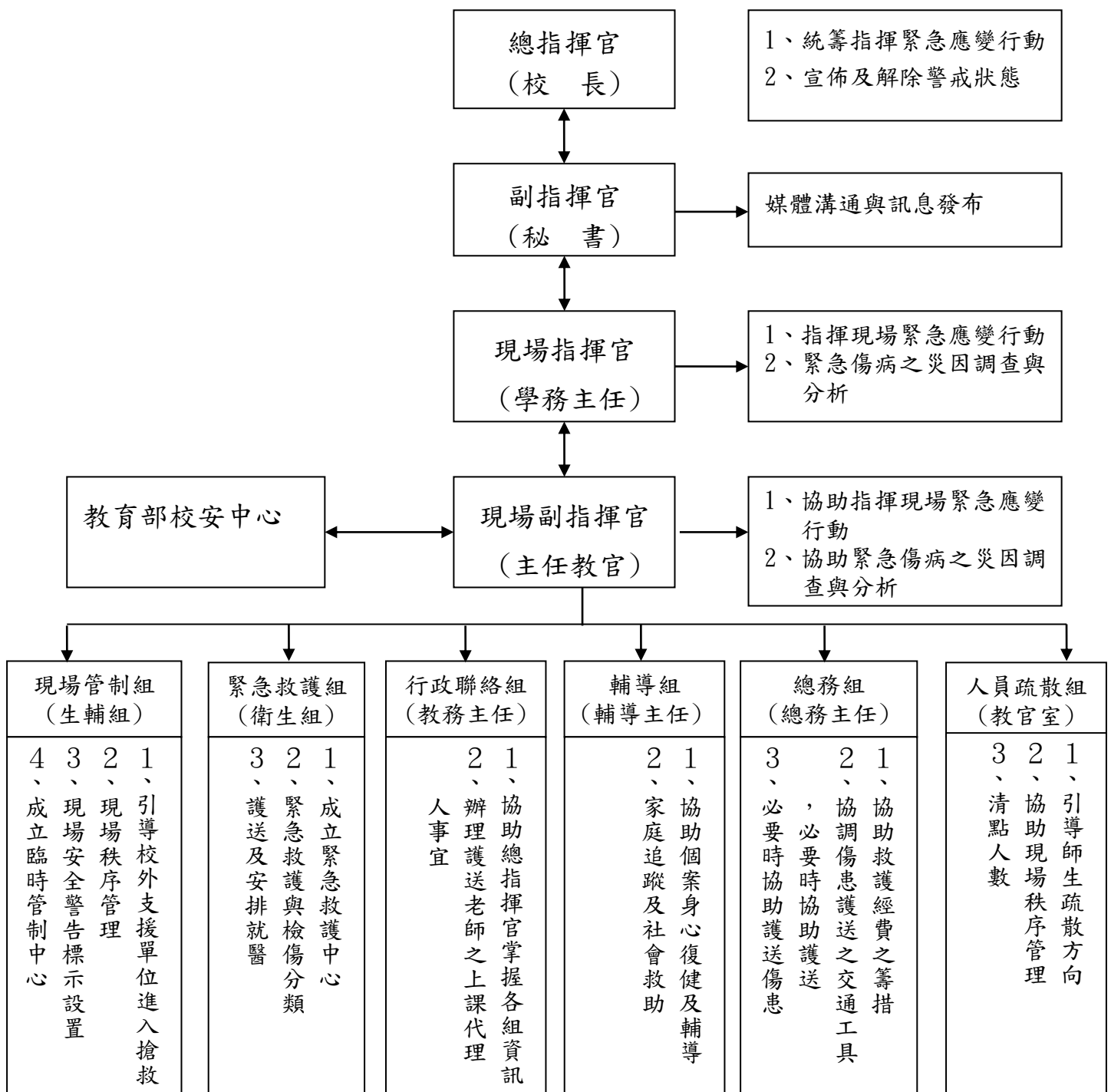
1. 教育部教中(四)字第 0970505994 號令「教育部主管各級學校緊急傷病處理準則」辦理。
2. 臺教國署學字第 1020062166 號函辦理。

二、目的：

為提供學生及教職員工在校期間發生事故傷害與疾病之急救及照護，使傷害降至最低及不延誤就醫時間。

三、緊急傷病處理小組組織架構及分工職責

(一) 校園緊急傷病處理小組組織架構



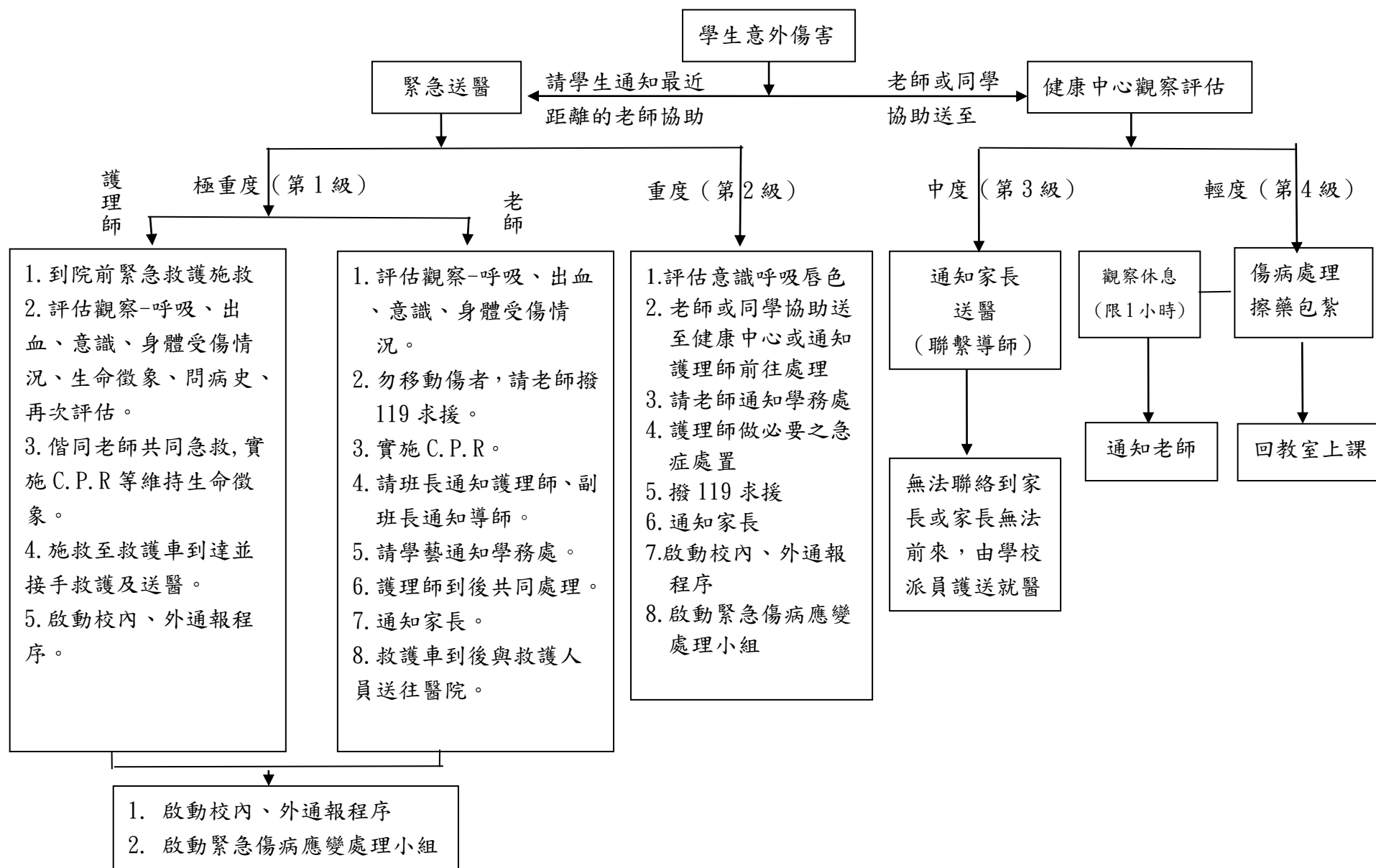
(二) 校園緊急傷病處理小組分工職責

編組	分 工 職 責	負 責 人
總指揮官	1. 統籌指揮緊急應變行動 2. 宣佈及解除警戒狀態 3. 加強社區之醫療資源，保持良好互動關係，以獲得社區資源支持	校 長
副指揮官	統籌對外訊息之公佈與說明	秘 書
現場指揮官	1. 指揮現場緊急應變行動 2. 緊急傷病之災因調查與分析 3. 校內各單位之執行及協調 4. 視情況通知上級教育行政、衛生主管機關 5. 統籌辦理教職員工生急救訓練	學務主任
現場副指揮官	1. 協助指揮現場緊急應變行動 2. 協助緊急傷病之災因調查與分析 3. 校外醫療院所之聯繫 4. 支援健康中心相關業務 5. 校安系統通報	主任教官
現場管制組	1. 成立臨時管制中心 2. 現場隔離及安全警告標示設置 3. 現場秩序管理 4. 引導校外資源單位急救搶救	生活輔導組長
人員疏散組	1. 引導師生疏散方向 2. 協助現場秩序管理 3. 清點人數	教官室
緊急救護組	1. 成立緊急救護中心 2. 實施緊急救護與檢傷分類 3. 護送或安排就醫 4. 協助個案身心復健及追蹤治療情形 5. 協助辦理教職員工生急救訓練 6. 充實、管理救護設備 7. 學生相關資料之建立及記錄 8. 協助辦理學生保險 9. 建立緊急醫療資訊網路	衛生組 衛生組 輔導室 健康中心
行政聯絡組	1. 負責聯絡各組及支援單位 2. 協助總指揮官掌握各組資訊 3. 停課及補課事項 4. 負責辦理護送老師之上課代理人員事宜 5. 協同辦理急救教育研習	教務主任
輔導組	1. 協助個案身心復健及學習輔導 2. 家庭追蹤及社會救助	輔導主任
總務組	1. 負責協調學生護送之交通工具 2. 設備器材支援清點及安全維護 3. 協助救護經費籌措 4. 必要時協助護送 5. 協助辦理校園公共意外責任險之理賠金之申請	總務主任 總務處(庶務組)

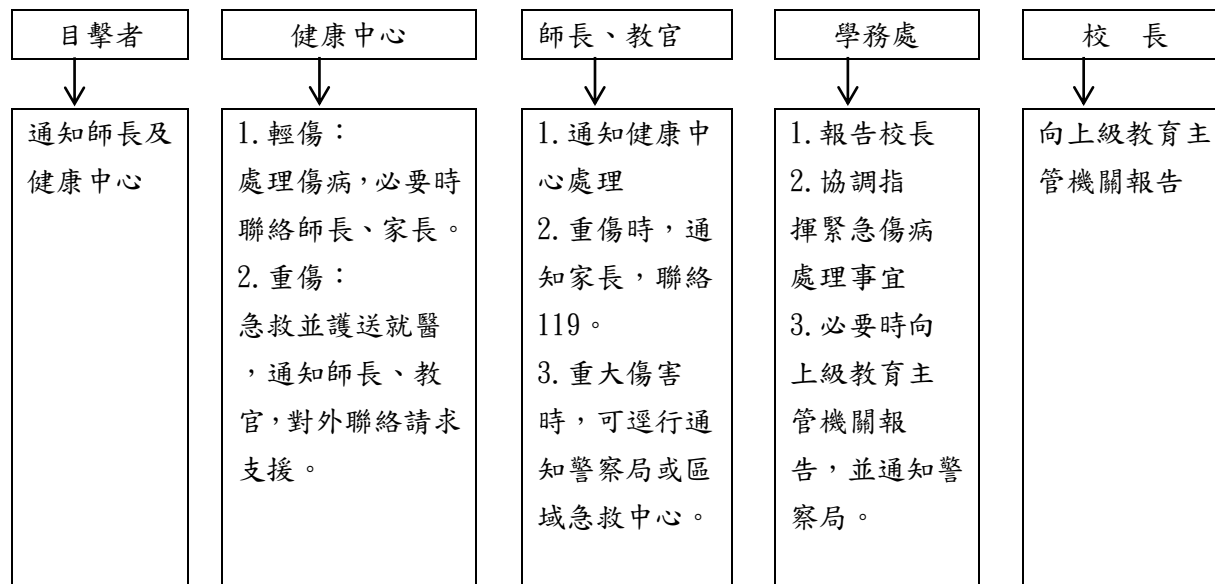
四、檢傷分類：

程度	極重度：1 級	重度：2 級	中度：3 級	輕度：4 級
迫切性	危及生命：需立即處理	緊急： 30-60 分鐘內處理完畢	次緊急： 4 小時內完成醫療處置	非緊急： 簡易傷病處置與照護即可
臨床表徵	死亡或瀕臨死亡。 心搏停止、休克、昏迷、意識不清、急性心肌梗塞、溺水、低血糖、頸〈脊椎〉骨折、疑為心臟病引起之胸痛、呼吸窘迫、呼吸道阻塞、連續性氣喘狀態、無法控制的出血、心搏過速或心室顫動、癲癇重積狀態、重度燒傷、對疼痛無反應、嚴重創傷如車禍、高處摔下，長骨骨折、骨盆腔骨折、支體受傷合併神經血管受損、大的開放性傷口、槍傷、刀刺傷等。	重傷害或傷殘。 骨折、撕裂傷、氣喘、呼吸困難、中毒、腸阻塞、腸胃道出血、闌尾炎、動物咬傷、眼部灼傷或穿刺傷、強暴。	需送至校外就醫。 脫臼、扭傷、切割傷需縫合、輕度腹痛、輕度損傷、單純性骨折無神經血管受損者。	擦藥、包紮、休息即可繼續上課者。 擦傷、撞傷、腫脹、切割傷、跌傷、抓傷、灼燙傷、穿刺傷、咬傷、打傷、凍傷、瘀血、流鼻血等。
學校採行之處理流程	1. 到院前緊急救護施救。 2. 撥 119 求援。 3. 啟動校園傷病處理流程。 4. 通知家長。 5. 指派專人陪同護送就醫。 6. 人員分工：見人員執掌分配表。	1. 供給氧氣、肢體固定或傷病急症處置。 2. 撥 119 求援。 3. 啟動校園傷病處理流程。 4. 通知家長。 5. 指派專人陪同護送就醫。 6. 視需要教務處派人代課。	1. 傷病急症處理。 2. 啟動校園傷病處理流程。 3. 通知家長。 4. 由鄰近醫療院所處置即可。 5. 家長自行送醫，若家長無法自行送醫處理或聯絡不上，則需指派專人陪同護送就醫。 6. 視需要教務處派人代課。	1. 簡易傷病急症照護。 2. 擦藥、包紮、固定或稍事休息後返回教室繼續上課。 3. 傷病情況特殊時以通知單、聯絡簿或電話告知家長。 4. 不需啟動學校緊急傷病處理流程，僅需會導師。

五、緊急傷病處理流程及各類傷病處理介紹



六、通報流程：



七、緊急醫療資源：

博愛醫院 9543131	聖母醫院 9544106
宜蘭縣衛生局 9322634	羅東鎮衛生所 9542321
羅東鎮消防局 119 或 9551849	羅東分局 9542071

八、護送

(一) 護送交通工具：

1. 符合急診者，聯絡119由救護車協助送醫，呼叫119專線支援之注意事項：求援時應說明確切地址、傷患人數、狀況、性別、年齡、姓名、發生時間及所需支援事項。
2. 未達救護車護送，但仍須就醫者，聯絡家長送醫，若家長不克前來，學校派員以計程車護送就醫。

(二) 護送經費：

1. 計程車等車資，需檢據由學校相關經費支付。
2. 就診費用：由就診學生自付，若學生未帶錢，由學校相關經費預支，代墊款項後，請導師協助促請歸還；遇特殊原因該款項無法歸還時，需檢據由學校相關經費支付。

(三) 護送人員順序：傷病學生需外送醫院時，護送人員的優先順序：

* 一般傷病狀況無立即性生命危險者：

家長→導師→教官→護理師、護理教師→學務處人員

* 緊急傷病狀況有生命危險者：

由護理師(或護理教師)及教官隨同救護車到醫院。護送人員待家長到達，將各項事務交代清楚後返校報告處理經過，並將有關資料、處理過程以書面報告呈有關單位及校長核閱。

* 行政職務代理事宜：如需職務代理時，老師部分由教務處協助安排，各處室人員由各主管自行指派，健康中心則由學務主任指派另一位護理師代理。

(四) 護送地點：博愛醫院 9543131 聖母醫院 9544106

九、星期例假日處理：由值日教官護送就醫或並通知家長，通報主管。

十、本辦法經校長核准及行政會報決議後公布實施，修正時亦同。